

## รายงานปริมาณการค้าน้ำมันเครื่อง ประจำปี พ.ศ.๒๕๕๗

ในปี พ.ศ.๒๕๕๗ มีผู้ค้าน้ำมันที่ได้รับความเห็นชอบลักษณะและคุณภาพด้านการใช้งาน ของ น้ำมันหล่อลื่น (น้ำมันเครื่อง) จากกรมธุรกิจพลังงาน รวมทั้งสิ้น ๑๖๒ ราย มีผลิตภัณฑ์ที่ได้รับความเห็นชอบ รวมทั้งสิ้น ๓,๙๙๕ เลขทะเบียน โดยแยกตามประเภทของผู้ค้าน้ำมัน ดังนี้

**๑. ประเภทของผู้ค้าน้ำมันตามปริมาณการค้าน้ำมัน** ตาม พรบ.การค้าน้ำมันเชื้อเพลิง พ.ศ.๒๕๔๓ ได้แก่

(๑) ผู้ค้าน้ำมันตามมาตรา ๗ รวมจำนวน ๖ ราย คือ บมจ.ปตท. บจ.เชลล์แห่งประเทศไทย บมจ.เอสโซ่ (ประเทศไทย) บมจ.บางจากปิโตรเลียม บจ.เซฟรอน(ไทย) และ บจ.น้ำมันไออาร์พีซี รวมจำนวนผลิตภัณฑ์ที่ได้รับความเห็นชอบ ๗๓๕ เลขทะเบียน

(๒) ผู้ค้าน้ำมันตามมาตรา ๑๐ รวมจำนวน ๑๐ ราย คือ บจ.สยามฟายน์เคมี บจ.บีพี-คาสโตรอล (ประเทศไทย) บจ.น้ำมันปิโตรเลียมไทย บจ.น้ำมันอพลโล (ไทย) บจ.พี.เอส.พี.สเปเชียลตี้ส์ บจ.ปิโตรนาสอินเตอร์เนชั่นแนล มาร์เก็ตติ้ง (ประเทศไทย) บจ.อามาโก้โปรดักส์ชั่น บจ.แสงดาวรอยล์ บจ.ศรีวิภา และ บจ.เอ็น.วี.เนวารา รวมจำนวนผลิตภัณฑ์ที่ได้รับความเห็นชอบ ๘๐๕ เลขทะเบียน

(๓) ผู้ค้าน้ำมันหล่อลื่นรายย่อย รวมจำนวน ๑๔๖ ราย รวมจำนวนผลิตภัณฑ์ที่ได้รับความเห็นชอบ ๒,๔๕๕ เลขทะเบียน

**๒. ประเภทของผู้ค้าน้ำมันตามการประกอบธุรกิจ** ได้แก่

(๑) ผลิตเองโดยใช้สูตรหรือเครื่องหมายของตนเอง รวมจำนวน ๔๐ ราย

(๒) จำหน่ายหรือซื้อจากผู้ผลิตอื่นมาจำหน่ายโดยใช้เครื่องหมายการค้าของตนเอง รวมจำนวน ๑๐๒ ราย

(๓) นำเข้ามาจากต่างประเทศเพื่อจำหน่ายในประเทศ รวมจำนวน ๒๐ ราย

### ปริมาณการค้าน้ำมันหล่อลื่น (น้ำมันเครื่อง) สรุปได้ดังนี้

#### ๑. ภาพรวมปริมาณการจัดการและปริมาณการจำหน่ายน้ำมันเครื่อง

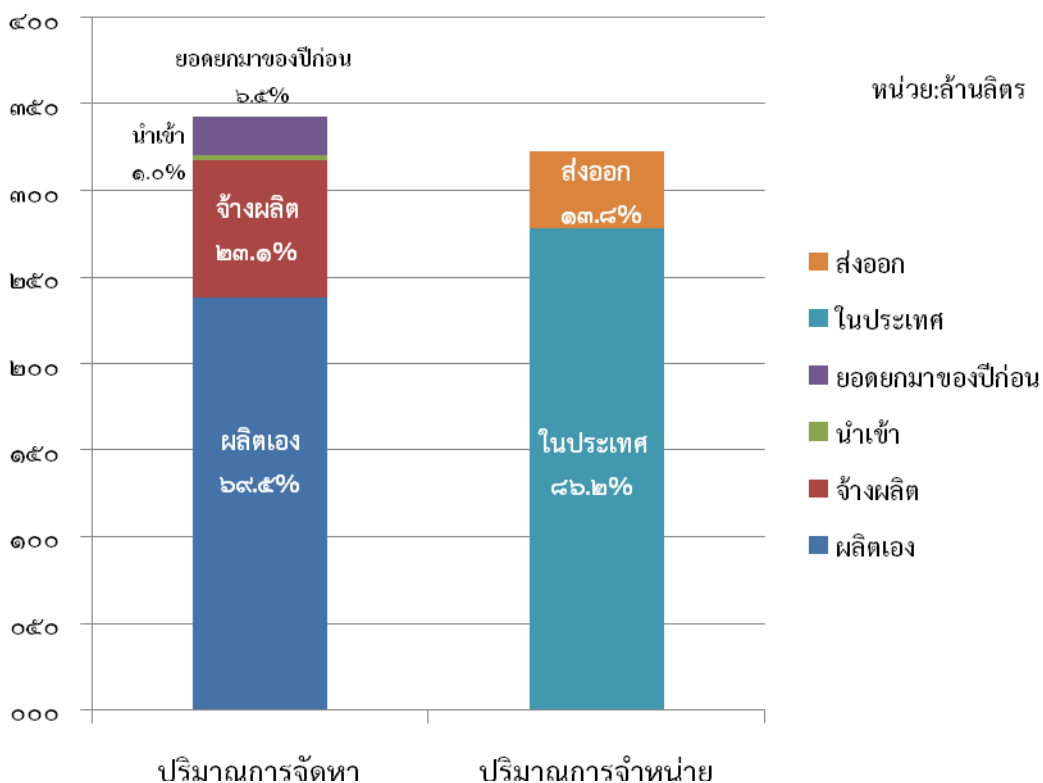
๑.๑ ปริมาณการจัดการน้ำมันเครื่อง มีผู้ค้าน้ำมันที่ได้รับความเห็นชอบลักษณะและคุณภาพ ด้านการใช้งานของน้ำมันหล่อลื่น รวมจำนวน ๑๖๒ ราย มีปริมาณการจัดการแบ่งเป็น ผู้ค้าผลิตเอง จำหน่าย และนำเข้า รวมกับยอดยกมาของปีก่อน มีปริมาณรวมทั้งสิ้น ๓๔๓,๐๕๘,๕๗๑ ลิตร

๑.๒ ปริมาณการจำหน่ายน้ำมันเครื่อง แบ่งเป็น จำหน่ายในประเทศ และส่งออกมีปริมาณรวมทั้งสิ้น ๓๒๒,๘๖๘,๓๙๓ ลิตร รายละเอียดดังตารางที่ ๑ และกราฟที่ ๑ ดังนี้

ตารางที่ ๑ ปริมาณการจัดการและปริมาณการจำหน่าย

ปริมาณการจัดการ			ปริมาณการจำหน่าย		
การจัดการ	ปริมาณ (ลิตร)	คิดเป็นร้อยละ	การจำหน่าย	ปริมาณ (ลิตร)	คิดเป็นร้อยละ
ผลิตเอง (๔๐ ราย)	๒๓๘,๒๕๗,๒๖๐	๖๙.๕	ในประเทศ	๒๗๘,๓๙๓,๑๓๙	๘๖.๒
จำนำผลิต (๑๐๒ ราย)	๗๙,๑๙๙,๐๒๗	๒๓.๑			
นำเข้า (๒๐ ราย)	๓,๓๓๕,๑๓๘	๑.๐	ส่งออก	๔๔,๔๗๕,๒๕๔	๑๓.๘
ยอดยกมาของปีก่อน	๒๒,๒๖๗,๑๔๖	๖.๕			
รวม	๓๔๓,๐๕๘,๕๗๑	๑๐๐.๐	รวม	๓๒๒,๘๖๘,๓๙๓	๑๐๐.๐

กราฟที่ ๑ แสดงปริมาณการจัดการและปริมาณการจำหน่าย



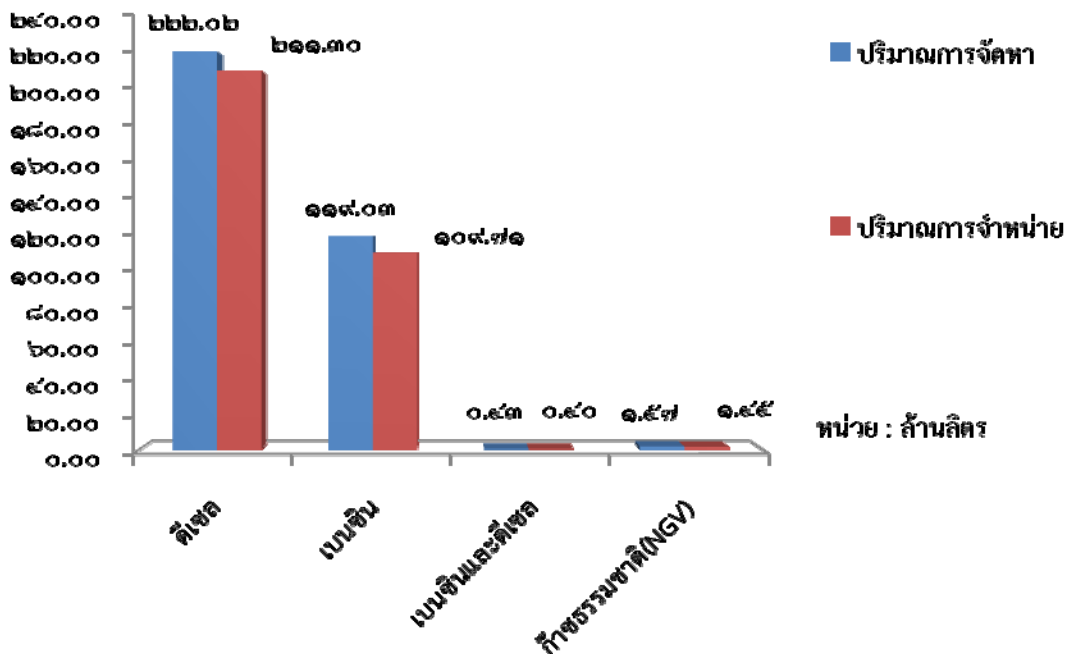
๑.๓ ปริมาณการจัดหาและจำหน่ายน้ำมันเครื่องสำหรับเครื่องยนต์แต่ละประเภท

ปริมาณการจัดหาน้ำมันเครื่องจากผู้ค้าผลิตเอง จ้างผลิต นำเข้า รวมกับยอดยกมาของปีก่อน มีปริมาณรวมทั้งสิ้น ๓๔๓,๐๕๘,๕๗๑ ลิตร ปริมาณการจำหน่ายในประเทศ และส่งออก มีปริมาณรวมทั้งสิ้น ๓๒๒,๘๖๘,๓๙๓ ลิตร นำมาเปรียบเทียบตามชนิดของน้ำมันเครื่องสำหรับเครื่องยนต์ แต่ละประเภท รายละเอียด ดังตารางที่ ๒ และแสดงโดยกราฟที่ ๒ ดังนี้

ตารางที่ ๒ การจัดหาและการจำหน่ายสำหรับเครื่องยนต์แต่ละประเภท

น้ำมันเครื่อง สำหรับเครื่องยนต์	ปริมาณการจัดหา		ปริมาณการจำหน่าย	
	ปริมาณ (ลิตร)	คิดเป็น ร้อยละ	ปริมาณ (ลิตร)	คิดเป็น ร้อยละ
ดีเซล	๒๒๒,๐๒๔,๒๓๘	๖๔.๗	๒๑๑,๓๐๔,๑๕๒	๖๕.๔
เบนซิน	๑๑๙,๐๒๗,๒๑๘	๓๔.๗	๑๐๙,๗๑๓,๗๗๒	๓๔.๐
เบนซินและดีเซล	๔๓๔,๘๙๖	๐.๑	๓๙๙,๗๓๘	๐.๑
ก๊าซธรรมชาติ	๑,๕๗๒,๒๑๙	๐.๕	๑,๔๕๐,๗๓๑	๐.๔
รวม	๓๔๓,๐๕๘,๕๗๑	๑๐๐.๐	๓๒๒,๘๖๘,๓๙๓	๑๐๐.๐

กราฟที่ ๒ แสดงการจัดหาและการจำหน่ายสำหรับเครื่องยนต์แต่ละประเภท



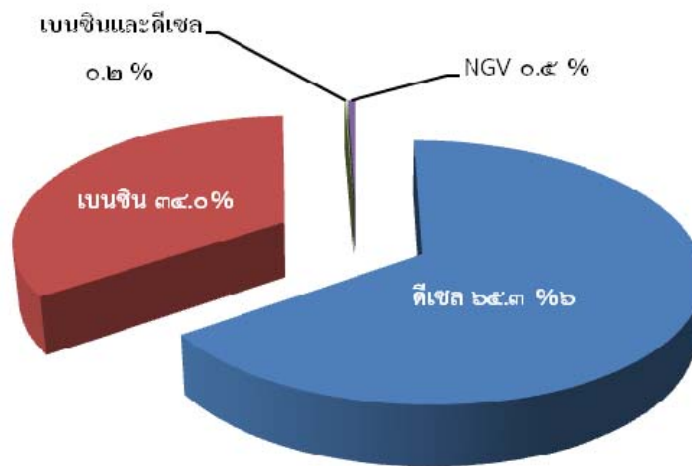
## ๒. ความต้องการใช้น้ำมันเครื่องภายในประเทศ

น้ำมันเครื่องที่จำหน่ายภายในประเทศมีปริมาณรวมทั้งสิ้น ๒๗๘,๓๙๓,๑๓๙ ลิตร แยกตามประเภทของน้ำมันเครื่องพบความต้องการใช้สำหรับเครื่องยนต์แต่ละประเภท รายละเอียดดังตารางที่ ๓ และแสดงโดยกราฟที่ ๓

ตารางที่ ๓ ปริมาณความต้องการใช้น้ำมันเครื่องภายในประเทศ

น้ำมันเครื่อง สำหรับเครื่องยนต์	จำหน่ายในประเทศ	
	ปริมาณ (ลิตร)	คิดเป็นร้อยละ
ดีเซล	๑๘๑,๘๑๔,๙๒๒	๖๕.๓
เบนซิน	๙๔,๗๒๗,๗๘๔	๓๔.๐
เบนซินและดีเซล	๓๙๙,๗๓๘	๐.๒
ก๊าซธรรมชาติ (NGV)	๑,๔๕๐,๖๙๕	๐.๕
รวม	๒๗๘,๓๙๓,๑๓๙	๑๐๐.๐

กราฟที่ ๓ แสดงปริมาณความต้องการใช้น้ำมันเครื่องภายในประเทศ



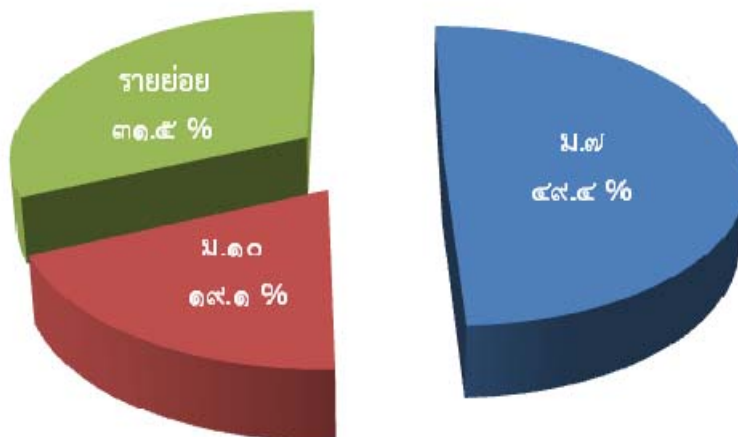
### ๓. ส่วนแบ่งการตลาด (Market Share) ของน้ำมันเครื่อง

๓.๑ ปริมาณการจำหน่ายน้ำมันเครื่องในประเทศ แบ่งตามประเภทผู้ค้าน้ำมันเป็น ๓ กลุ่ม คือ ผู้ค้าน้ำมันตามมาตรา ๗ มีส่วนแบ่งการตลาดสูงสุด รองลงมาคือผู้ค้าน้ำมันรายย่อย และผู้ค้าน้ำมันตามมาตรา ๑๐ ตามลำดับ รายละเอียดดังตารางที่ ๔ และแสดงโดยกราฟที่ ๔

ตารางที่ ๔ ส่วนแบ่งการตลาด แบ่งตามประเภทผู้ค้าน้ำมัน

ประเภทผู้ค้าน้ำมัน	จำหน่าย (ลิตร)	คิดเป็นร้อยละ
ผู้ค้าน้ำมันตามมาตรา ๗ (๖ ราย)	๑๓๗,๖๐๓,๐๒๖	๔๙.๔
ผู้ค้าน้ำมันรายย่อย (๑๔๖ ราย )	๘๗,๗๔๘,๓๔๕	๓๑.๕
ผู้ค้าน้ำมันตามมาตรา ๑๐ (๑๐ ราย)	๕๓,๐๔๑,๗๖๘	๑๙.๑
รวม	๒๗๘,๓๙๓,๑๓๙	๑๐๐.๐

กราฟที่ ๔ แสดงส่วนแบ่งการตลาด แบ่งตามประเภทผู้ค้าน้ำมัน



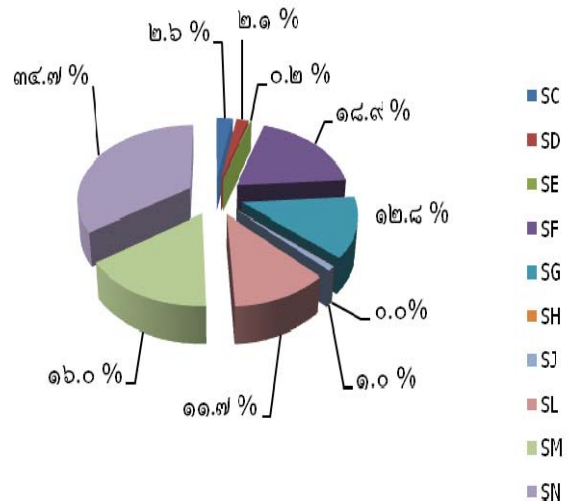
๓.๒ ปริมาณการจำหน่ายน้ำมันเครื่อง แบ่งตามชั้นคุณภาพ

- สำหรับเครื่องยนต์เบนซิน ชั้นคุณภาพที่มีปริมาณจำหน่ายสูงสุด คือ API SN รองลงมา คือ SF และ SM ตามลำดับ รายละเอียดดังตารางที่ ๕ และแสดงโดยกราฟที่ ๕

ตารางที่ ๕ น้ำมันหล่อลื่นสำหรับเครื่องยนต์เบนซิน แบ่งตามมาตรฐาน API

ชั้นคุณภาพ API	จำหน่าย (ลิตร)	คิดเป็นร้อยละ
SC	๒,๐๗๙,๖๐๘	๒.๖
SD	๑,๖๕๖,๒๕๓	๒.๑
SE	๑๔๕,๙๔๖	๐.๒
SF	๑๕,๐๙๗,๗๙๒	๑๘.๙
SG	๑๐,๑๖๑,๙๔๒	๑๒.๘
SH	๑,๒๖๘	๐.๐
SJ	๗๗๑,๗๗๑	๑.๐
SL	๙,๓๕๖,๒๗๕	๑๑.๗
SM	๑๒,๗๙๑,๘๕๓	๑๖.๐
SN	๒๗,๖๖๒,๙๖๑	๓๔.๗
รวม	๗๙,๗๒๕,๖๖๙	๑๐๐.๐

กราฟที่ ๕ แสดงน้ำมันหล่อลื่นเครื่องยนต์เบนซินแบ่งตามชั้นคุณภาพ API

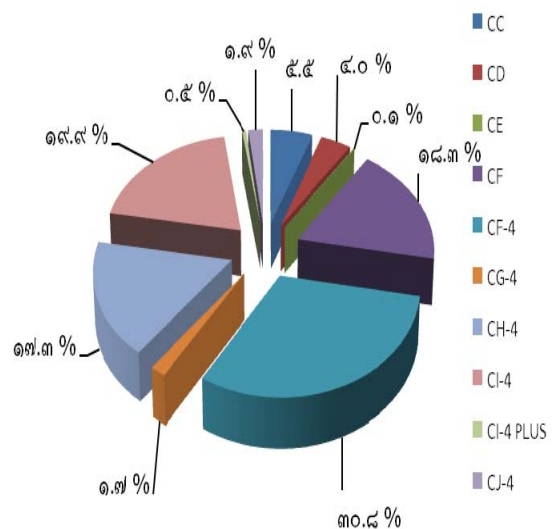


- สำหรับเครื่องยนต์ดีเซล ชั้นคุณภาพที่มีปริมาณจำหน่ายสูงสุด คือ API CF-4 รองลงมา คือ CI-4 และ CF ตามลำดับ รายละเอียดดังตารางที่ ๖ และแสดงโดยกราฟที่ ๖

ตารางที่ ๖ น้ำมันหล่อลื่นสำหรับเครื่องยนต์ดีเซล แบ่งตามมาตรฐาน API

ชั้นคุณภาพ API	จำหน่าย (ลิตร)	คิดเป็นร้อยละ
CC	๙,๖๒๑,๓๕๒	๕.๕
CD	๖,๙๖๒,๐๔๕	๔.๐
CE	๑๖๕,๔๕๘	๐.๑
CF	๓๒,๑๕๔,๘๔๔	๑๘.๓
CI	๗,๔๕๐	๐.๐
CF-4	๕๓,๙๒๒,๙๖๒	๓๐.๘
CG-4	๒,๙๔๙,๕๕๙	๑.๗
CH-4	๓๐,๓๓๑,๓๑๔	๑๗.๓
CI-4	๓๔,๘๕๕,๐๕๗	๑๙.๙
CI-4 PLUS	๙๖๒,๘๙๕	๐.๕
CJ-4	๓,๒๙๒,๘๓๓	๑.๙
รวม	๑๗๕,๒๒๕,๗๖๙	๑๐๐.๐

กราฟที่ ๖ แสดงน้ำมันหล่อลื่นเครื่องยนต์ดีเซลแบ่งตามชั้นคุณภาพ API



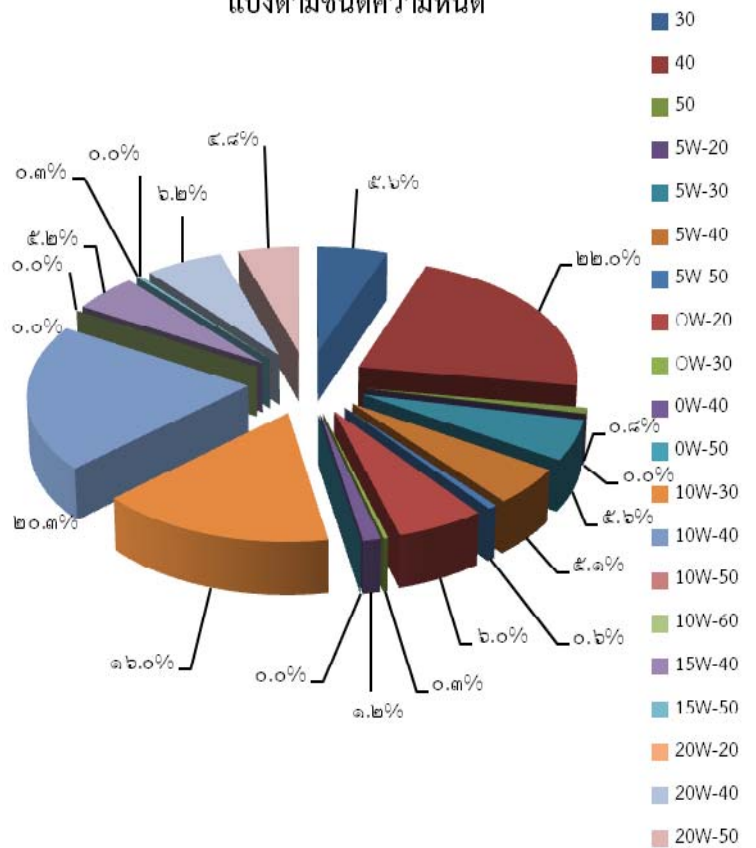
๓.๓ ปริมาณการจำหน่ายน้ำมันเครื่อง แบ่งตามชนิดความหนืด

- สำหรับเครื่องยนต์เบนซิน ความหนืด SAE 40 มีปริมาณการจำหน่ายสูงสุด รองลงมา คือ 10W-40 และ 10W-30 ตามลำดับ รายละเอียดดังตารางที่ ๗ และแสดงโดยกราฟที่ ๗

ตารางที่ ๗ น้ำมันหล่อลื่นสำหรับเครื่องยนต์เบนซิน แบ่งตามชนิดความหนืด

ความหนืด	จำหน่าย (ลิตร)	คิดเป็น ร้อยละ
30	๕,๓๑๖,๓๘๒	๕.๖
40	๒๐,๘๐๕,๐๕๔	๒๒.๐
50	๗๒๒,๑๓๓	๐.๘
5W-20	๓๖,๙๐๐	๐.๐
5W-30	๕,๓๔๙,๗๘๒	๕.๖
5W-40	๔,๘๑๓,๗๑๖	๕.๑
5W-50	๕๒๗,๘๖๑	๐.๖
OW-20	๕,๖๗๘,๓๒๙	๖.๐
OW-30	๓๐๒,๘๕๗	๐.๓
OW-40	๑,๑๓๓,๐๕๔	๑.๒
OW-50	๖,๙๙๒	๐.๐
10W-30	๑๕,๑๗๑,๒๙๕	๑๖.๐
10W-40	๑๙,๒๐๙,๔๕๐	๒๐.๓
10W-50	๖,๓๑๑	๐.๐
10W-60	๒,๓๑๗	๐.๐
15W-40	๔,๙๐๖,๓๘๒	๕.๒
15W-50	๓๑๘,๑๙๔	๐.๓
20W-20	๔๐๐	๐.๐
20W-40	๕,๙๐๕,๔๒๖	๖.๒
20W-50	๔,๕๑๔,๙๔๙	๔.๘
<b>รวม</b>	<b>๙๔,๗๒๗,๗๘๔</b>	<b>๑๐๐</b>

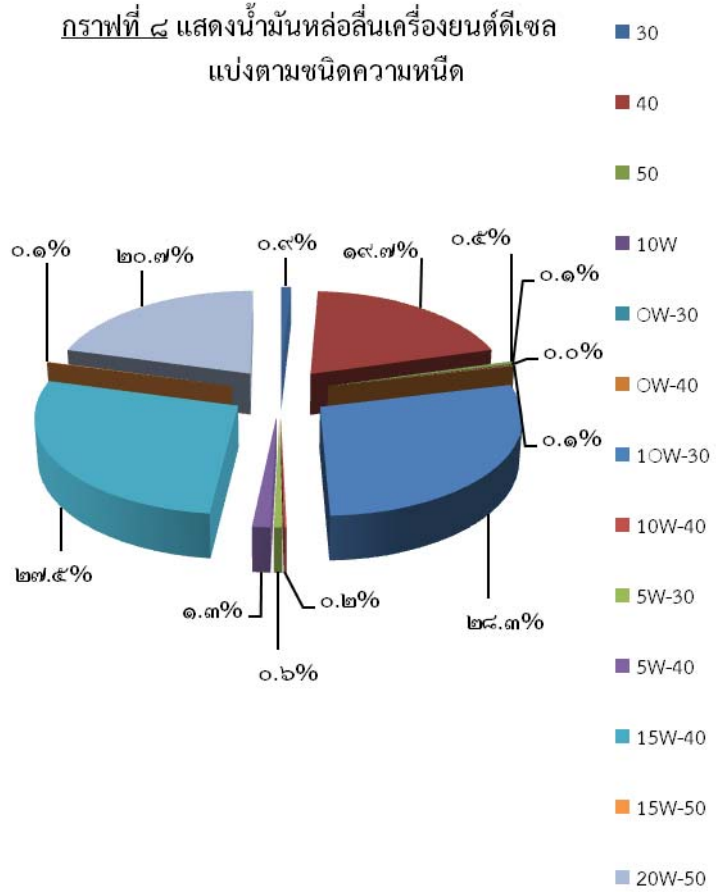
กราฟที่ ๗ แสดงน้ำมันหล่อลื่นเครื่องยนต์เบนซิน แบ่งตามชนิดความหนืด



- สำหรับเครื่องยนต์ดีเซล ความหนืด SAE 10W-30 มีปริมาณการจำหน่ายสูงสุด รองลงมา คือ 15W-40 และ 20W-50 รายละเอียดดังตารางที่ ๘ และแสดงโดยกราฟที่ ๘

ตารางที่ ๘ น้ำมันหล่อลื่นสำหรับเครื่องยนต์เบนซิน แบ่งตามชนิดความหนืด

SAE	จำหน่าย (ลิตร)	คิดเป็น ร้อยละ
30	๑,๖๓๖,๔๙๘	๐.๙
40	๓๕,๗๔๗,๑๐๗	๑๙.๗
50	๘๖๔,๗๖๔	๐.๕
10W	๒๕๖,๑๘๔	๐.๑
OW-30	๓๑,๘๒๔	๐.๐
OW-40	๑๙๐,๙๗๐	๐.๑
10W-30	๕๑,๕๔๗,๗๘๖	๒๘.๓
10W-40	๓๕๐,๕๕๙	๐.๒
5W-30	๑,๑๓๗,๒๒๙	๐.๖
5W-40	๒,๒๙๔,๑๖๖	๑.๓
15W-40	๔๙,๙๖๙,๙๗๗	๒๗.๕
15W-50	๑๓๕,๒๐๐	๐.๑
20W-50	๓๗,๖๕๒,๖๕๘	๒๐.๗
<b>รวม</b>	<b>๑๘๑,๘๑๔,๙๒๒</b>	<b>๑๐๐</b>





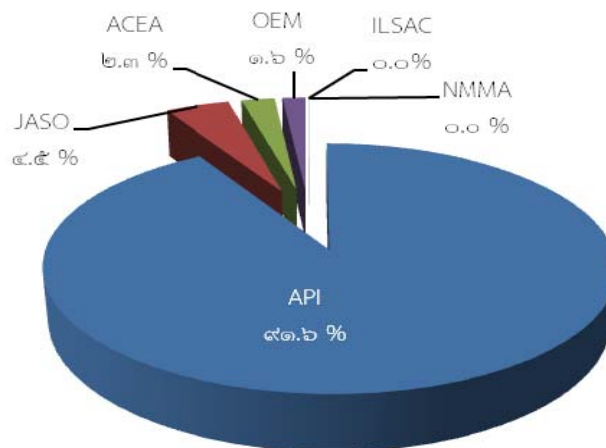
๓.๔ ปริมาณการจำหน่ายน้ำมันเครื่อง แบ่งตามมาตรฐานที่ขอรับความเห็นชอบ

น้ำมันเครื่องที่จำหน่ายในประเทศ ทรพ.เปิดโอกาสให้ผู้ค้าน้ำมันสามารถขอรับความเห็นชอบตามมาตรฐานสากล ดังนั้น จึงมีผู้ค้าน้ำมันขอความเห็นชอบไว้หลายมาตรฐาน เช่น มาตรฐาน API ของสหรัฐอเมริกา มาตรฐาน ACEA ของยุโรป มาตรฐาน JASO ของญี่ปุ่น เป็นต้น แต่ส่วนใหญ่ขอความเห็นชอบตามมาตรฐาน API ของสหรัฐอเมริกา ซึ่งเป็นมาตรฐานสากลที่เป็นที่รู้จักกันอย่างกว้างขวางสอดคล้องกับปริมาณการค้าที่จำหน่ายตามมาตรฐาน API มากที่สุด รายละเอียดดังตารางที่ ๙ และแสดงโดยกราฟที่ ๙

ตารางที่ ๙ ปริมาณการจำหน่ายน้ำมันเครื่องแบ่งตามมาตรฐาน

มาตรฐาน	ปริมาณการจำหน่าย (ลิตร)	คิดเป็นร้อยละ
API	๒๕๔,๙๕๑,๔๓๘	๙๑.๖
JASO	๑๒,๕๓๗,๒๗๔	๔.๕
ACEA	๖,๓๒๘,๓๗๘	๒.๓
OEM	๔,๕๕๐,๓๐๐	๑.๖
ILSAC	๒๔,๔๕๖	๐.๐
NMMA	๑,๒๘๔	๐.๐
<b>รวม</b>	<b>๒๗๘,๓๙๓,๑๓๐</b>	<b>๑๐๐.๐</b>

กราฟที่ ๙ แสดงปริมาณการจำหน่ายน้ำมันเครื่องแบ่งตามมาตรฐาน



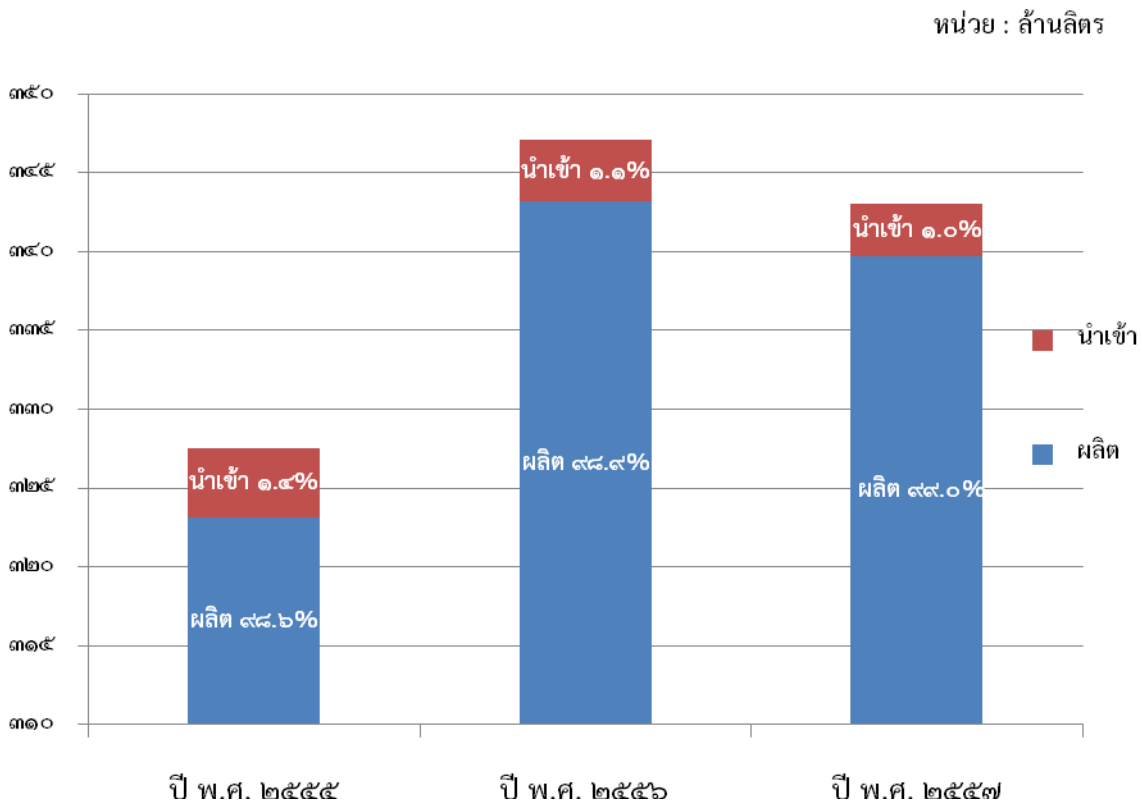
#### ๔. เปรียบเทียบข้อมูลปริมาณการค้ำน้ำมันหล่อลื่น ในปี พ.ศ.๒๕๕๕- พ.ศ.๒๕๕๗

๔.๑ ด้านปริมาณการจัดหาน้ำมันเครื่องจากการผลิตภายในประเทศและการนำเข้ามาจากต่างประเทศ นำมาเปรียบเทียบในตั้งแต่ปี พ.ศ.๒๕๕๕-พ.ศ.๒๕๕๗ รายละเอียดดังตารางที่ ๑๐ และแสดงโดยกราฟที่ ๑๐ ดังนี้

ตารางที่ ๑๐ ปริมาณการจัดหาน้ำมันเครื่อง

การจัดหา	ปี พ.ศ. ๒๕๕๕		ปี พ.ศ. ๒๕๕๖		ปี พ.ศ. ๒๕๕๗	
	ปริมาณ(ลิตร)	คิดเป็นร้อยละ	ปริมาณ(ลิตร)	คิดเป็นร้อยละ	ปริมาณ(ลิตร)	คิดเป็นร้อยละ
ผลิต	๓๒๓,๑๔๑,๕๒๗	๙๘.๖	๓๔๓,๑๘๔,๗๒๕	๙๘.๙	๓๓๙,๗๒๓,๔๓๓	๙๙.๐
นำเข้า	๔,๔๒๔,๙๔๖	๑.๔	๓,๘๙๑,๖๖๐	๑.๑	๓,๓๓๕,๑๓๘	๑.๐
รวม	๓๒๗,๕๖๖,๔๗๓	๑๐๐	๓๔๗,๐๗๖,๓๘๕	๑๐๐	๓๔๓,๐๕๘,๕๗๑	๑๐๐

กราฟที่ ๑๐ แสดงปริมาณการจัดหาน้ำมันเครื่อง



สำหรับการจัดหาน้ำมันเครื่องตั้งแต่ปี พ.ศ.๒๕๕๕ - พ.ศ.๒๕๕๗ ได้แก่การผลิตภายในประเทศและการนำเข้ามาจากต่างประเทศ พบว่ามีปริมาณการจัดหาเพิ่มขึ้นและลดลงแตกต่างกัน รายละเอียดดังตารางที่ ๑๑ และแสดงโดยกราฟที่ ๑๑ ดังนี้

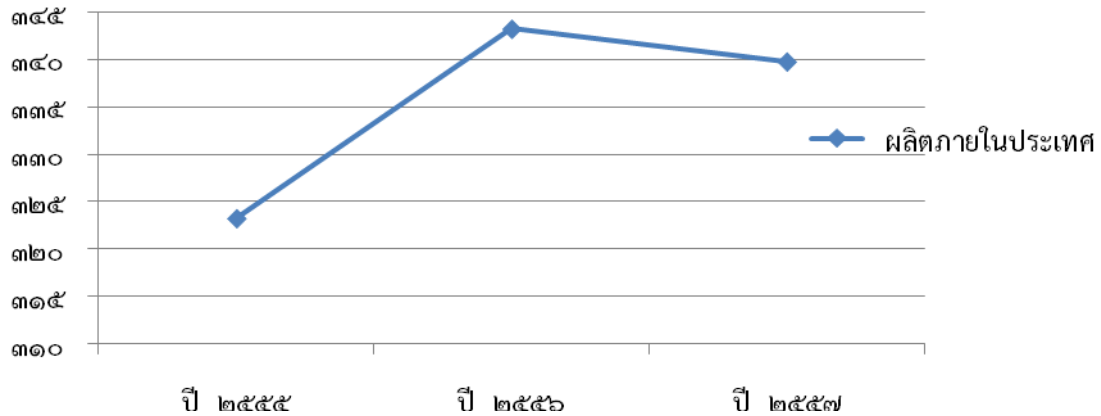
ตารางที่ ๑๑ ปริมาณการจัดหาน้ำมันเครื่องจากการผลิตภายในประเทศและการนำเข้ามาจากต่างประเทศ

หน่วย:ลิตร

การจัดหา	ปี ๒๕๕๕	ปี.๒๕๕๖	ปี ๒๕๕๗	อัตราการเปลี่ยนแปลง (%)	
				ปี ๒๕๕๖	ปี ๒๕๕๗
ผลิตภายในประเทศ	๓๒๓,๑๔๑,๕๒๗	๓๔๓,๑๘๔,๗๒๕	๓๓๙,๗๒๓,๔๓๓	๖.๒๐	-๑.๐๑
นำเข้า	๔,๔๒๔,๙๔๖	๓,๘๙๑,๖๖๐	๓,๓๓๕,๑๓๘	-๑๒.๐๕	-๑๔.๓๐

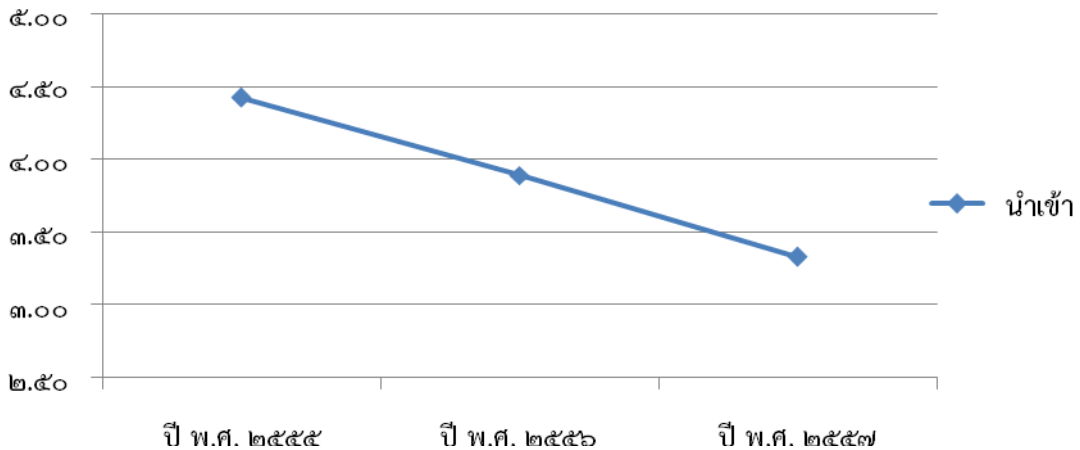
กราฟที่ ๑๑.๑ แสดงปริมาณการผลิตภายในประเทศ

หน่วย:ล้านลิตร



กราฟที่ ๑๑.๒ แสดงปริมาณการนำเข้า

หน่วย:ล้านลิตร

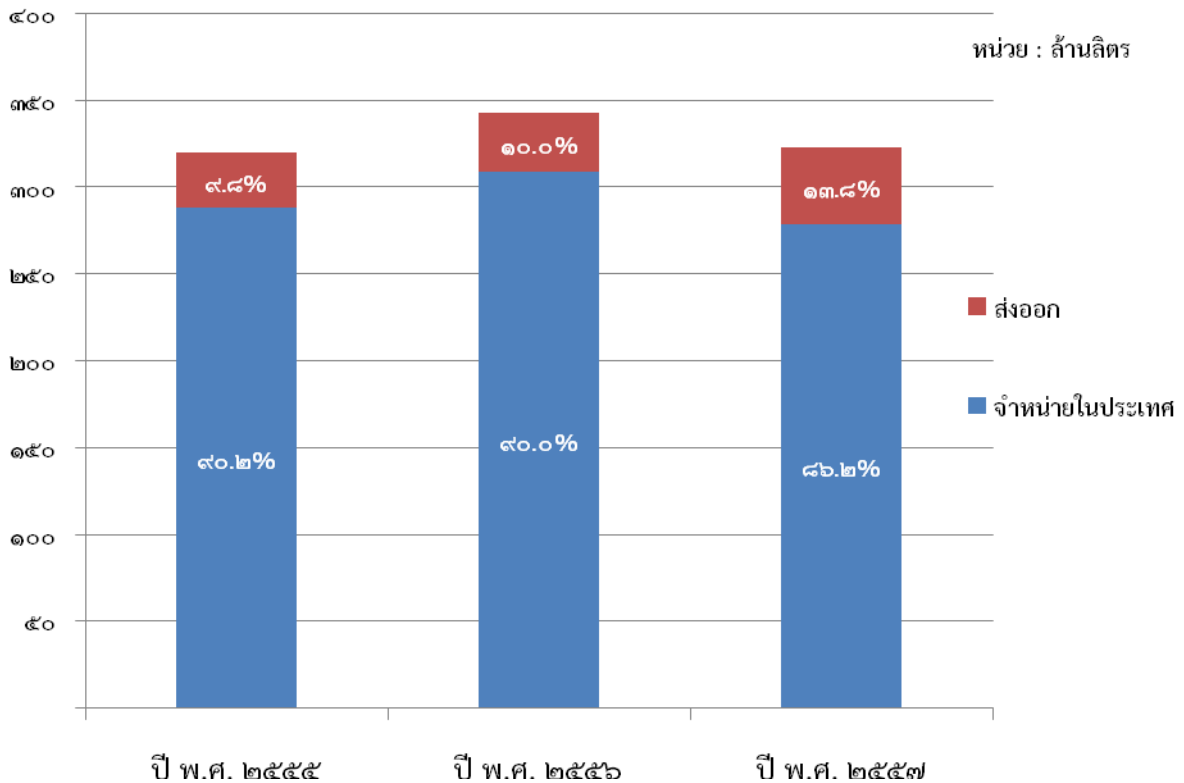


๔.๒ ด้านปริมาณการจำหน่ายน้ำมันเครื่องจากการจำหน่ายภายในประเทศ และส่งออก นำมาเปรียบเทียบตั้งแต่ปี พ.ศ.๒๕๕๕-พ.ศ.๒๕๕๗ รายละเอียดดังตารางที่ ๑๒ และแสดงโดยกราฟที่ ๑๒ ดังนี้

ตารางที่ ๑๒ เปรียบเทียบปริมาณการจำหน่ายน้ำมันเครื่อง

การจำหน่าย	ปี พ.ศ. ๒๕๕๕		ปี พ.ศ. ๒๕๕๖		ปี พ.ศ. ๒๕๕๗	
	ปริมาณ(ลิตร)	คิดเป็น ร้อยละ	ปริมาณ(ลิตร)	คิดเป็น ร้อยละ	ปริมาณ(ลิตร)	คิดเป็น ร้อยละ
ในประเทศ	๒๘๗,๘๐๖,๓๘๕	๙๐.๒	๓๐๘,๒๗๘,๖๕๙	๙๐.๐	๒๗๘,๓๙๓,๑๓๙	๘๖.๒
ส่งออก	๓๑,๔๐๘,๕๙๖	๙.๘	๓๔,๒๒๕,๑๘๖	๑๐.๐	๔๔,๔๗๕,๒๕๔	๑๓.๘
รวม	๓๑๙,๒๑๔,๙๘๑	๑๐๐	๓๔๒,๕๐๓,๘๔๕	๑๐๐	๓๒๒,๘๖๘,๓๙๓	๑๐๐

กราฟที่ ๑๒ แสดงเปรียบเทียบปริมาณการจำหน่ายน้ำมันเครื่อง



สำหรับปริมาณการจำหน่ายน้ำมันเครื่องตั้งแต่ปี พ.ศ.๒๕๕๕ – พ.ศ.๒๕๕๗ ได้แก่การจำหน่ายภายในประเทศและการส่งออก พบว่ามีปริมาณการจำหน่ายเพิ่มขึ้นและลดลงแตกต่างกัน รายละเอียดดังตารางที่ ๑๓ และแสดงโดยกราฟที่ ๑๓ ดังนี้

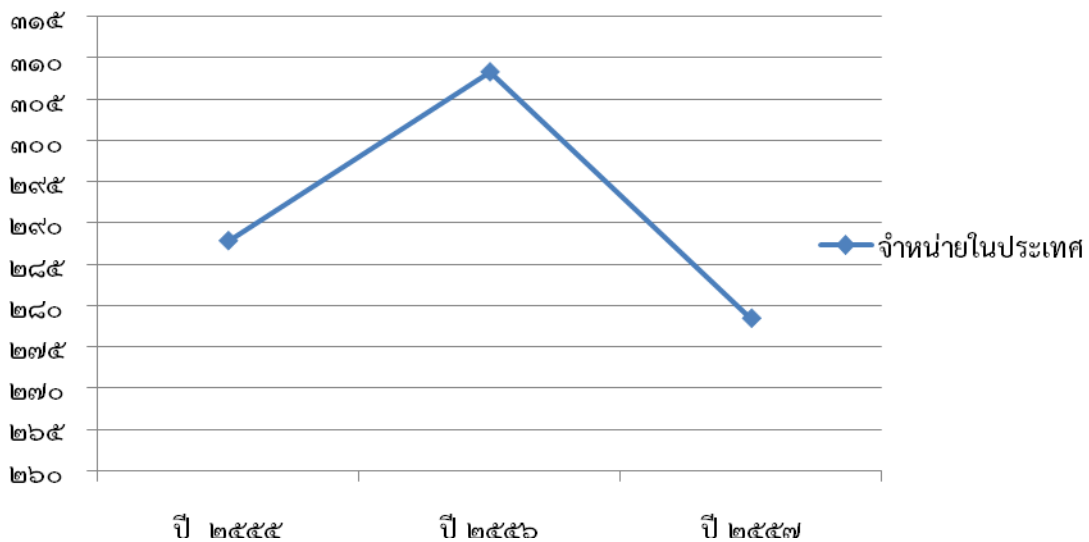
ตารางที่ ๑๓ ปริมาณการจำหน่ายน้ำมันเครื่องภายในประเทศและการส่งออก

หน่วย:ลิตร

การจำหน่าย	ปี ๒๕๕๕	ปี ๒๕๕๖	ปี ๒๕๕๗	อัตราการเปลี่ยนแปลง (%)	
				ปี ๒๕๕๖	ปี ๒๕๕๗
ในประเทศ	๒๘๗,๘๐๖,๓๘๕	๓๐๘,๒๗๘,๖๕๙	๒๗๘,๓๙๓,๑๓๙	๗.๑๑	-๙.๖๙
ส่งออก	๓๑,๔๐๘,๕๙๖	๓๔,๒๒๕,๑๘๖	๔๔,๔๗๕,๒๕๔	๘.๙๗	๒๙.๙๕

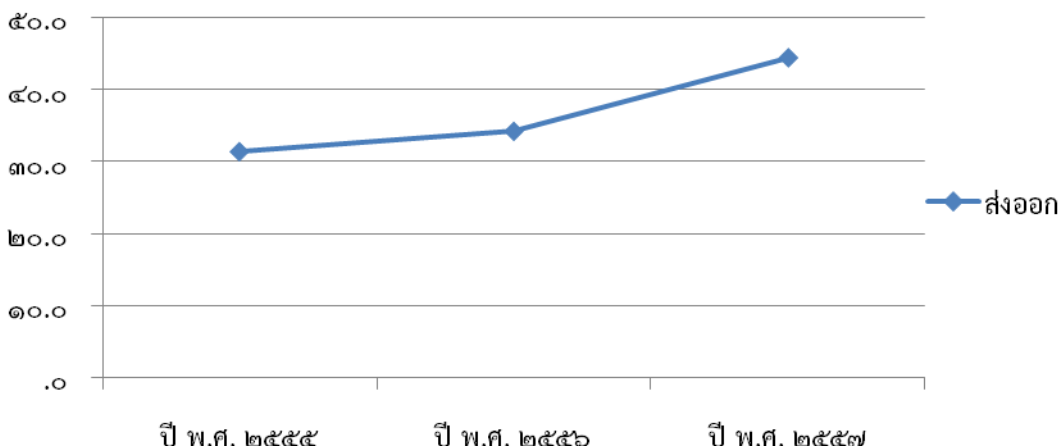
กราฟที่ ๑๓.๑ แสดงปริมาณการจำหน่ายในประเทศ

หน่วย:ล้านลิตร



กราฟที่ ๑๓.๒ แสดงปริมาณการส่งออก

หน่วย:ล้านลิตร

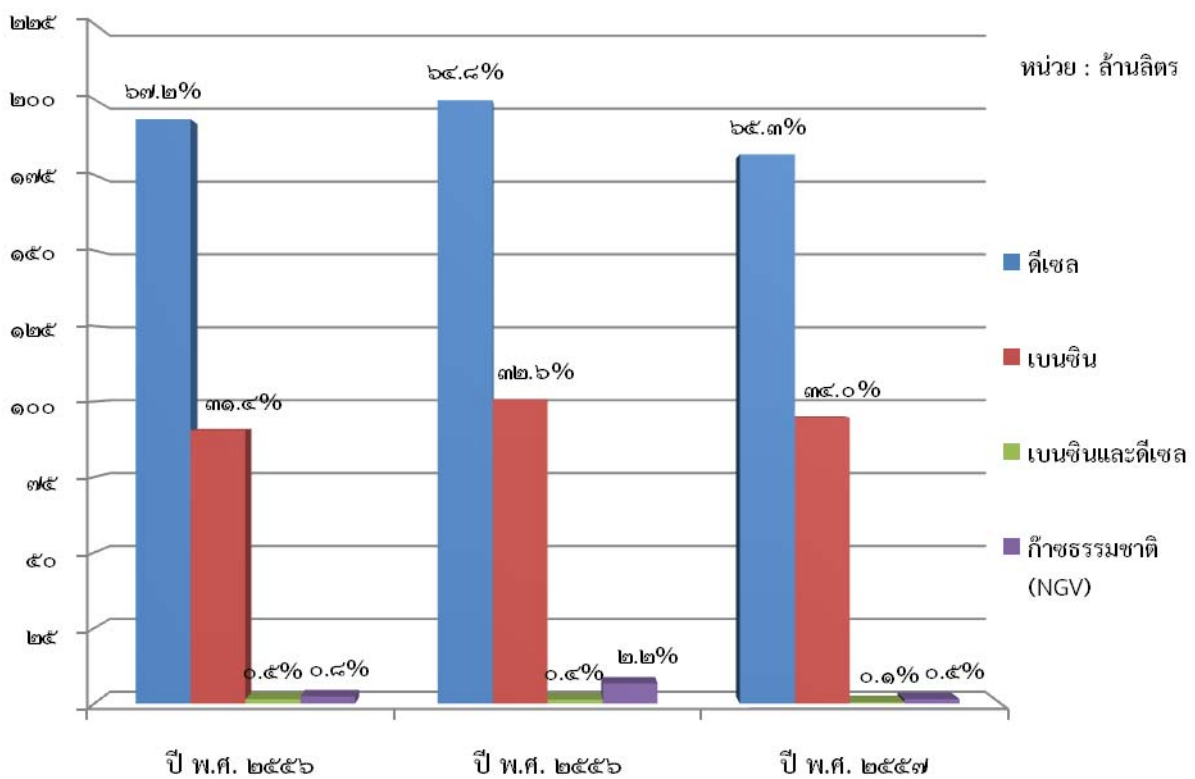


๔.๓ ด้านความต้องการใช้น้ำมันเครื่องภายในประเทศสำหรับเครื่องยนต์แต่ละประเภท นำมาเปรียบเทียบตั้งแต่ปี พ.ศ.๒๕๕๕-พ.ศ.๒๕๕๗ รายละเอียดดังตารางที่ ๑๔ และแสดงโดยกราฟ ๑๔ ดังนี้

ตารางที่ ๑๔ เปรียบเทียบความต้องการใช้น้ำมันเครื่องภายในประเทศสำหรับเครื่องยนต์แต่ละประเภท

น้ำมันเครื่อง สำหรับเครื่องยนต์	ปี พ.ศ. ๒๕๕๕		ปี พ.ศ. ๒๕๕๖		ปี พ.ศ. ๒๕๕๗	
	ปริมาณ(ลิตร)	คิดเป็น ร้อยละ	ปริมาณ(ลิตร)	คิดเป็น ร้อยละ	ปริมาณ(ลิตร)	คิดเป็น ร้อยละ
ดีเซล	๑๙๓,๔๙๐,๘๓๘	๖๗.๒	๑๙๙,๗๒๑,๔๓๕	๖๔.๘	๑๘๑,๘๑๔,๙๒๒	๖๕.๓
เบนซิน	๙๐,๕๑๑,๐๕๑	๓๑.๔	๑๐๐,๖๓๗,๕๖๗	๓๒.๖	๙๔,๗๒๗,๗๘๔	๓๔.๐
เบนซินและดีเซล	๑,๔๒๗,๓๕๖	๐.๕	๑,๒๓๑,๖๔๓	๐.๔	๓๙๙,๗๓๘	๐.๑
ก๊าซธรรมชาติ(NGV)	๒,๓๗๗,๑๐๐	๐.๘	๖,๖๘๘,๐๑๕	๒.๒	๑,๔๕๐,๖๙๕	๐.๕
รวม	๒๘๗,๘๐๖,๓๔๕	๑๐๐	๓๐๘,๒๗๘,๖๕๙	๑๐๐	๒๗๘,๓๙๓,๑๓๙	๑๐๐

กราฟที่ ๑๔ แสดงความต้องการใช้น้ำมันเครื่องภายในประเทศสำหรับเครื่องยนต์แต่ละประเภท



สำหรับความต้องการใช้น้ำมันเครื่องภายในประเทศสำหรับเครื่องยนต์แต่ละประเภท ตั้งแต่ปี พ.ศ.๒๕๕๕-พ.ศ.๒๕๕๗ ได้แก่ น้ำมันเครื่องสำหรับเครื่องยนต์ดีเซล เบนซิน เบนซินและดีเซล และก๊าซธรรมชาติ (NGV) พบว่ามีความต้องการใช้น้ำมันเครื่องสำหรับเครื่องยนต์แต่ละประเภทเพิ่มขึ้นและลดลงแตกต่างกัน รายละเอียดดังตารางที่ ๑๕ และแสดงโดยกราฟที่ ๑๕ ดังนี้

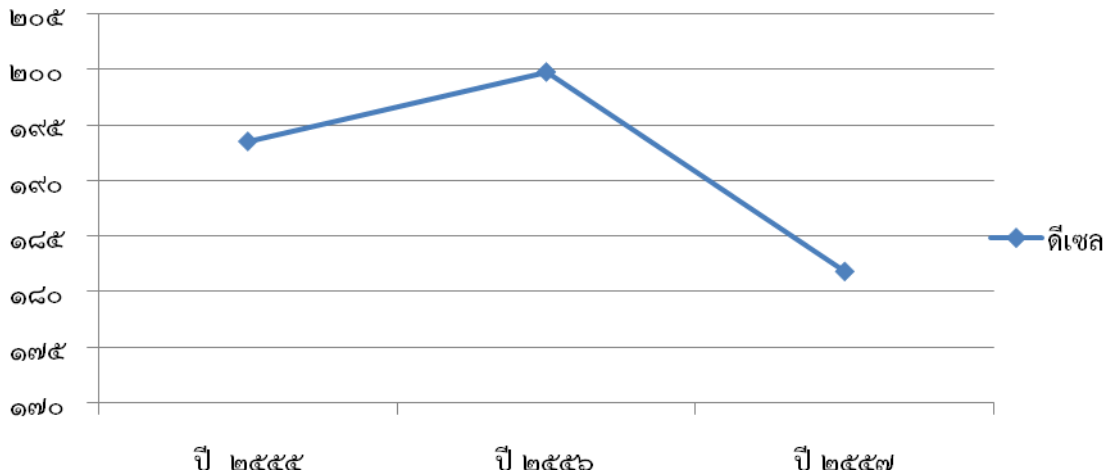
ตารางที่ ๑๕ เปรียบเทียบความต้องการใช้น้ำมันเครื่องภายในประเทศสำหรับเครื่องยนต์แต่ละประเภท

หน่วย: ลิตร

น้ำมันเครื่อง สำหรับเครื่องยนต์	ปี ๒๕๕๕	ปี ๒๕๕๖	ปี ๒๕๕๗	อัตราการเปลี่ยนแปลง (%)	
				ปี ๒๕๕๖	ปี ๒๕๕๗
ดีเซล	๑๙๓,๔๙๐,๘๓๘	๑๙๙,๗๒๑,๔๓๕	๑๘๑,๘๑๔,๙๒๒	๓.๒๒	-๘.๙๗
เบนซิน	๙๐,๕๑๑,๐๕๑	๑๐๐,๖๓๗,๕๖๗	๙๔,๗๒๗,๗๘๔	๑๑.๑๙	-๕.๘๗
เบนซินและดีเซล	๑,๔๒๗,๓๕๖	๑,๒๓๑,๖๔๓	๓๙๙,๗๓๘	-๑๓.๗๑	-๖๗.๕๔
ก๊าซธรรมชาติ(NGV)	๒,๓๗๗,๑๐๐	๖,๖๘๘,๐๑๕	๑,๔๕๐,๖๙๕	๑๘๑.๓๕	-๗๘.๓๑

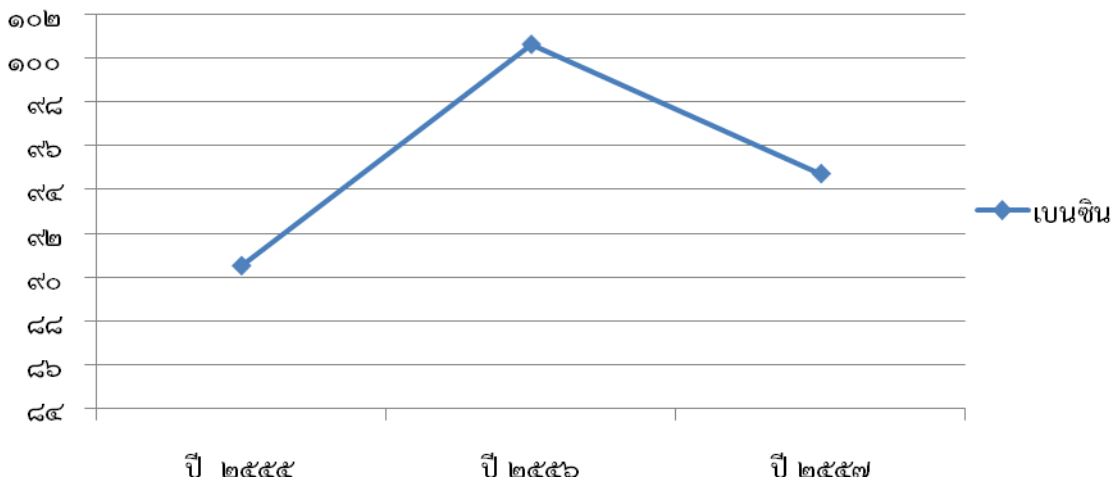
กราฟที่ ๑๕.๑ แสดงปริมาณความต้องการใช้สำหรับเครื่องยนต์ดีเซล

หน่วย: ล้านลิตร



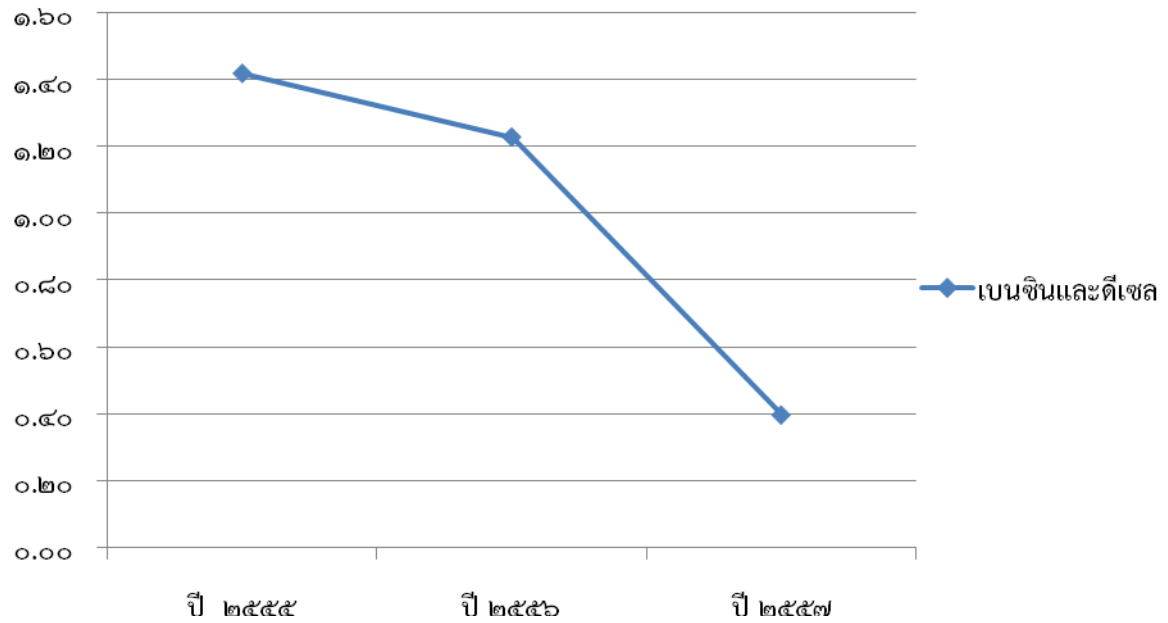
กราฟที่ ๑๕.๒ แสดงปริมาณความต้องการใช้สำหรับเครื่องยนต์เบนซิน

หน่วย: ล้านลิตร



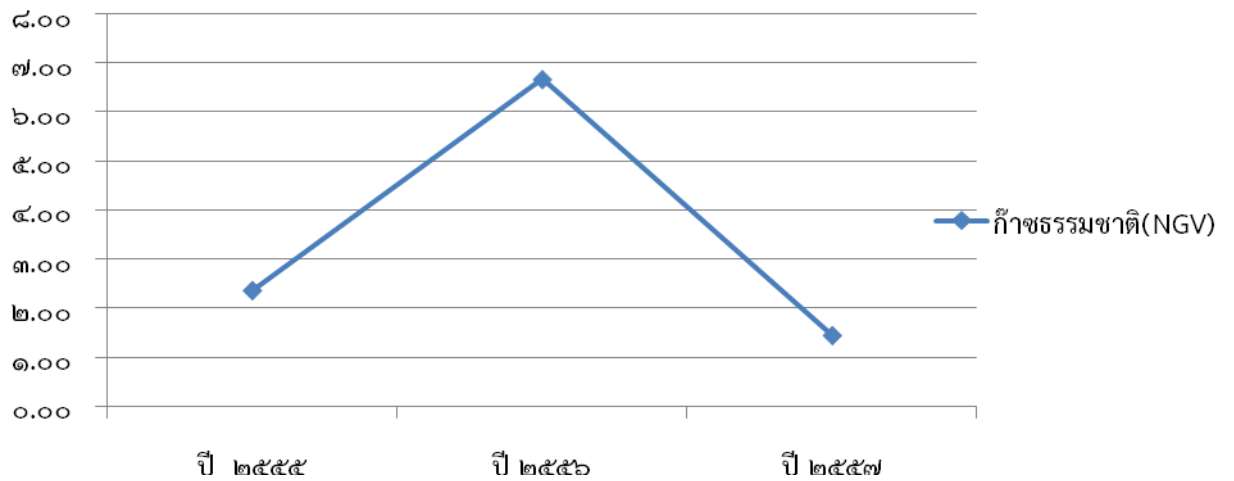
กราฟที่ ๑๕.๓ แสดงปริมาณความต้องการใช้สำหรับเครื่องยนต์เบนซินและดีเซล

หน่วย: ล้านลิตร



กราฟที่ ๑๕.๔ แสดงปริมาณความต้องการใช้สำหรับเครื่องยนต์ก๊าซธรรมชาติ (NGV)

หน่วย: ล้านลิตร





## ปริมาณการค้ำน้ำมันเครื่องตามมาตรฐาน JASO ประจำปี พ.ศ.๒๕๕๗

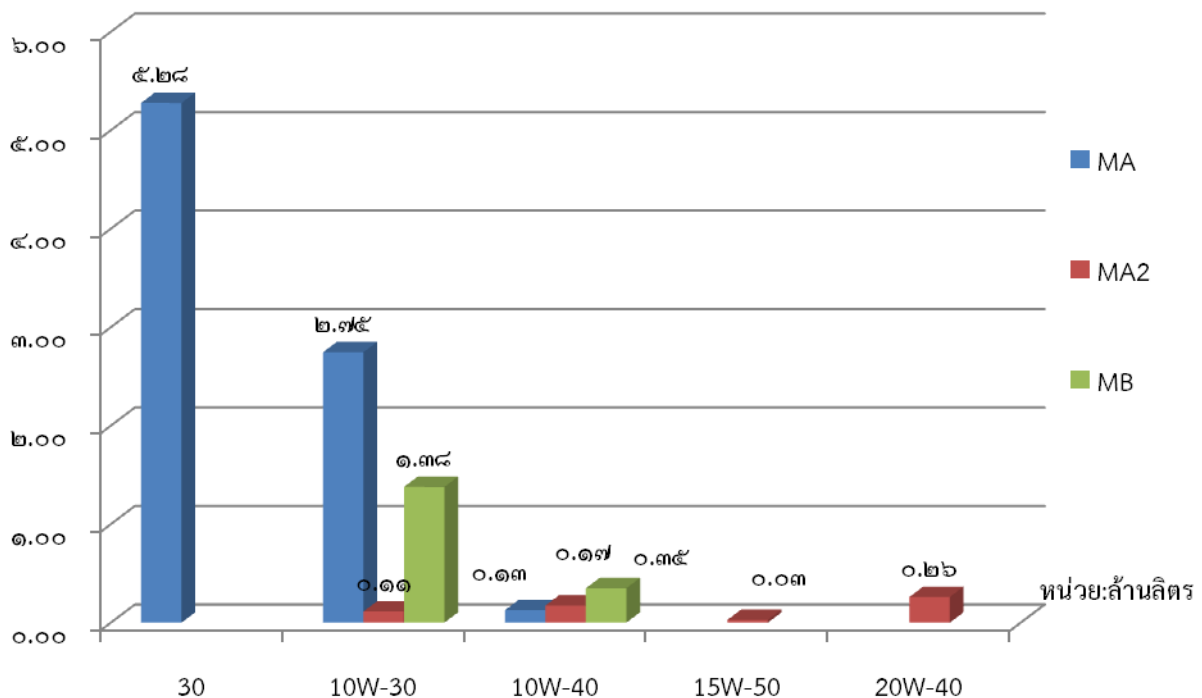
น้ำมันเครื่องที่จำหน่ายในประเทศตามมาตรฐาน JASO มีปริมาณรวมทั้งสิ้น ๑๒,๕๓๗,๒๗๔ ลิตร แบ่งเป็นน้ำมันหล่อลื่นสำหรับรถจักรยานยนต์ ๔ จังหวะ และสำหรับเครื่องยนต์ดีเซล โดยแยกตามชนิดความหนืดและชั้นคุณภาพ ดังนี้

๑. น้ำมันหล่อลื่นสำหรับรถจักรยานยนต์ ๔ จังหวะ ตามมาตรฐาน JASO มีปริมาณการจำหน่ายรวม ๑๐,๔๕๗,๔๘๙ ลิตร โดยแยกตามชนิดความหนืดและชั้นคุณภาพ รายละเอียดดังตารางที่ ๑ และแสดงโดยกราฟที่ ๑ ดังนี้

ตารางที่ ๑ ปริมาณการจำหน่ายน้ำมันหล่อลื่นรถจักรยานยนต์ ๔ จังหวะ ตามมาตรฐาน JASO

ความหนืด (SAE)	ปริมาณการจำหน่าย (ลิตร)			
	ชั้นคุณภาพ			รวม
	MA	MA2	MB	
30	๕,๒๗๗,๗๗๒	-	-	๕,๒๗๗,๗๗๒
10W-30	๒,๗๔๖,๕๖๔	๑๑๓,๙๑๕	๑,๓๗๘,๖๐๑	๔,๒๓๙,๐๘๐
10W-40	๑๒๗,๓๓๖	๑๗๔,๒๑๔	๓๔๙,๙๒๓	๖๕๑,๔๗๓
15W-50	-	๒๘,๕๖๒	-	๒๘,๕๖๒
20W-40	-	๒๖๐,๖๐๒	-	๒๖๐,๖๐๒
รวม	๘,๑๕๑,๖๗๒	๕๗๗,๒๙๓	๑,๗๒๘,๕๒๔	๑๐,๔๕๗,๔๘๙

กราฟที่ ๑ แสดงปริมาณการจำหน่ายน้ำมันหล่อลื่นรถจักรยานยนต์ ๔ จังหวะ ตามมาตรฐาน JASO

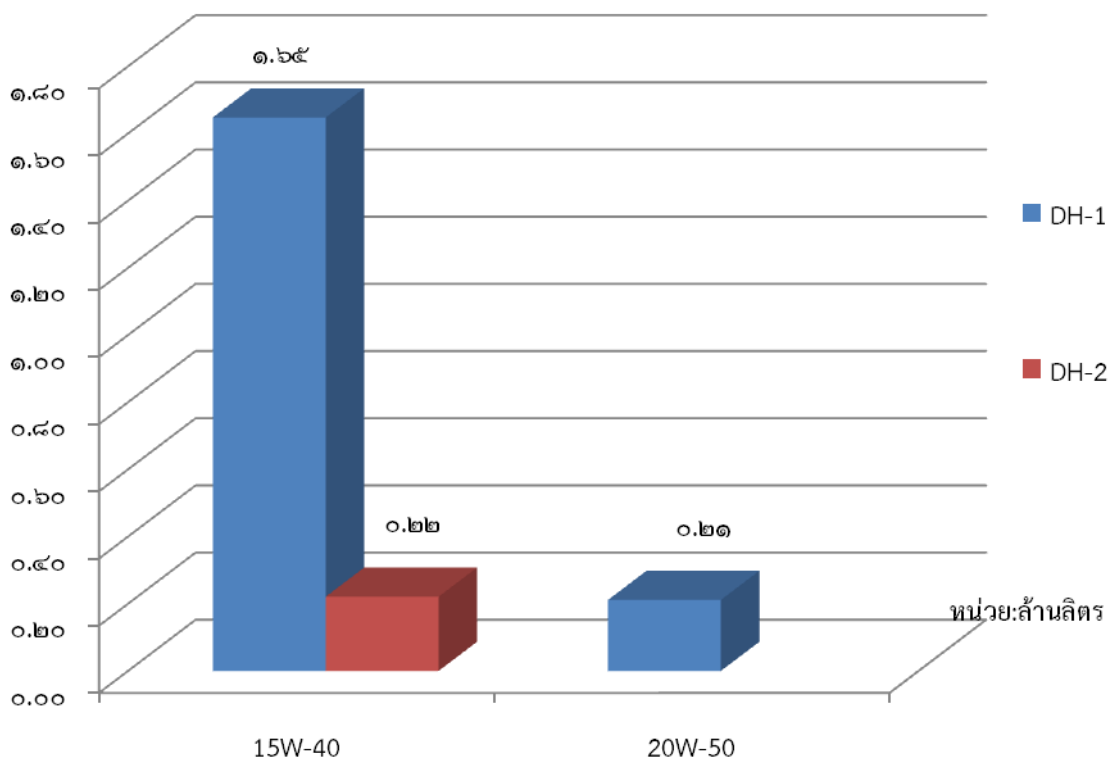


๒. น้ำมันหล่อลื่นสำหรับเครื่องยนต์ดีเซลตามมาตรฐาน JASO มีปริมาณการจำหน่ายรวม ๒,๐๗๙,๗๘๕ ลิตร โดยแยกตามชนิดความหนืดและชั้นคุณภาพ รายละเอียดดังตารางที่ ๒ และแสดงโดยกราฟที่ ๒ ดังนี้

ตารางที่ ๒ ปริมาณการจำหน่ายน้ำมันหล่อลื่นเครื่องยนต์ดีเซล ตามมาตรฐาน JASO

ความหนืด (SAE)	ปริมาณการจำหน่าย (ลิตร)		
	ชั้นคุณภาพ		รวม
	DH-1	DH-2	
15W-40	๑,๖๔๗,๖๒๔	๒๒๐,๘๖๕	๑,๘๖๘,๔๘๙
20W-50	๒๑๑,๒๙๖	-	๒๑๑,๒๙๖
รวม	๑,๘๕๘,๙๒๐	๒๒๐,๘๖๕	๒,๐๗๙,๗๘๕

กราฟที่ ๒ แสดงปริมาณการจำหน่ายน้ำมันหล่อลื่นเครื่องยนต์ดีเซล ตามมาตรฐาน JASO



### เปรียบเทียบข้อมูลปริมาณการจำหน่ายน้ำมันหล่อลื่นตามมาตรฐาน JASO ในปี พ.ศ.๒๕๕๖-๒๕๕๗

ปริมาณการจำหน่ายน้ำมันหล่อลื่นตามมาตรฐาน JASO สำหรับรถจักรยานยนต์ ๔ จังหวะ และ สำหรับเครื่องยนต์ดีเซล นำมาเปรียบเทียบระหว่างปี พ.ศ.๒๕๕๖ และ พ.ศ. ๒๕๕๗ รายละเอียด ดังนี้

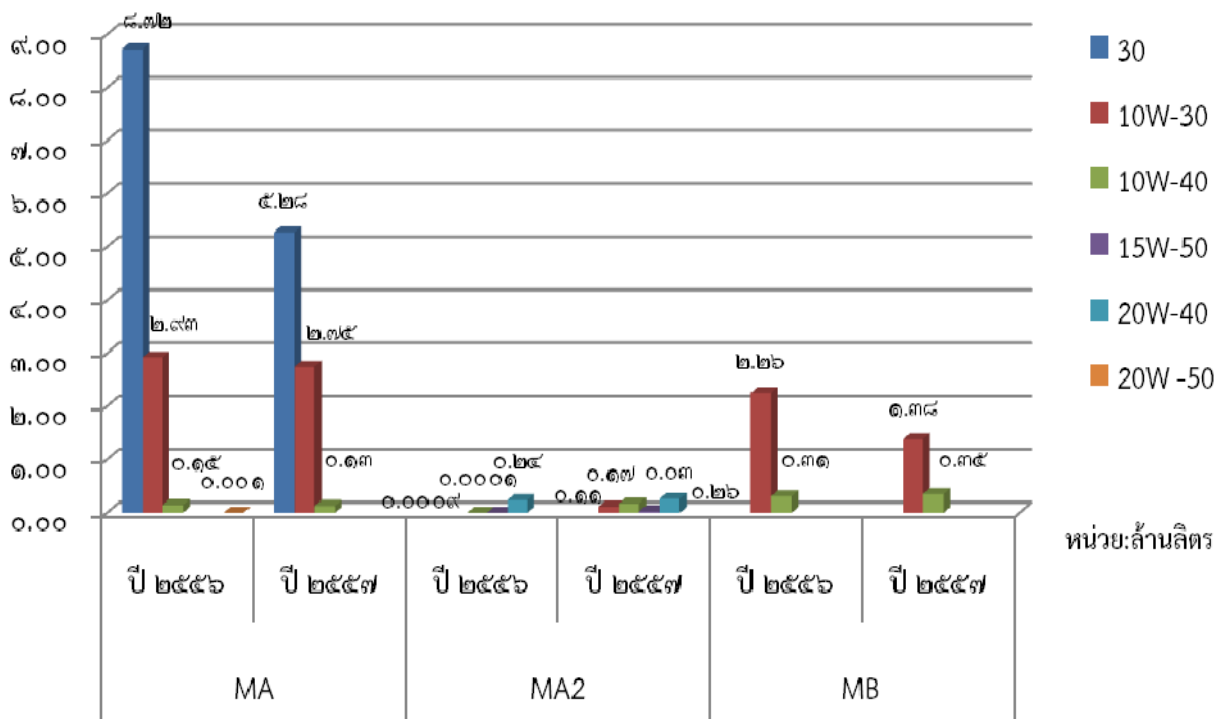
๑. ปริมาณการจำหน่ายน้ำมันหล่อลื่นสำหรับรถจักรยานยนต์ ๔ จังหวะ ตามมาตรฐาน JASO โดยแยกตามเบอร์ความหนืดและชั้นคุณภาพ รายละเอียดดังตารางที่ ๓ และแสดงโดยกราฟที่ ๓ ดังนี้

ตารางที่ ๓ เปรียบเทียบปริมาณการจำหน่ายน้ำมันหล่อลื่นสำหรับรถจักรยานยนต์ ๔ จังหวะ ตามมาตรฐาน JASO

หน่วย:ลิตร

ความหนืด (SAE)	ปี พ.ศ. ๒๕๕๖				ปี พ.ศ. ๒๕๕๗			
	ชั้นคุณภาพ			รวม	ชั้นคุณภาพ			รวม
	MA	MA2	MB		MA	MA2	MB	
30	๘,๗๒๒,๗๓๑	-	-	๘,๗๒๒,๗๓๑	๕,๒๗๗,๗๗๒	-	-	๕,๒๗๗,๗๗๒
10W-30	๒,๙๒๕,๗๖๘	-	๒,๒๕๖,๔๐๔	๕,๑๘๒,๑๗๒	๒,๗๔๖,๕๖๔	๑๑๓,๙๑๕	๑,๓๗๘,๖๐๑	๔,๒๓๙,๐๘๐
10W-40	๑๔๕,๐๙๙	๘๗๐	๓๐๖,๓๑๒	๔๕๖,๒๘๑	๑๒๗,๓๓๖	๑๗๔,๒๑๔	๓๔๙,๙๒๓	๖๕๑,๔๗๓
15W-50	-	๑๒๑	-	๑๒๑	-	๒๘,๕๖๒	-	๒๘,๕๖๒
20W-50	๘๐๐	-	-	๘๐๐	-	-	-	-
20W-40	-	๒๓๘,๔๘๔	-	๒๓๘,๔๘๔	-	๒๖๐,๖๐๒	-	๒๖๐,๖๐๒
รวม	๑๑,๗๙๔,๓๙๙	๒๓๙,๔๗๕	๒,๕๖๒,๗๑๖	๑๔,๕๙๖,๕๘๘	๘,๑๕๑,๖๗๒	๕๗๗,๒๙๓	๑,๗๒๘,๕๒๔	๑๐,๔๕๗,๔๘๘

กราฟที่ ๓ แสดงเปรียบเทียบปริมาณการจำหน่ายน้ำมันหล่อลื่นรถจักรยานยนต์ ๔ จังหวะตามมาตรฐาน JASO



๒. ปริมาณการจำหน่ายน้ำมันหล่อลื่นเครื่องยนต์ดีเซล ตามมาตรฐาน JASO โดยแยกตามเบอร์ความหนืดและชั้นคุณภาพ รายละเอียดดังตารางที่ ๔ และแสดงโดยกราฟที่ ๔

ตารางที่ ๔ เปรียบเทียบปริมาณการจำหน่ายน้ำมันหล่อลื่นเครื่องยนต์ดีเซล ตามมาตรฐาน JASO

หน่วย: ลิตร

ความหนืด (SAE)	ปี พ.ศ.๒๕๕๖			ปี พ.ศ.๒๕๕๗		
	ชั้นคุณภาพ		รวม	ชั้นคุณภาพ		รวม
	DH-1	DH-2		DH-1	DH-2	
15W-40	๑,๕๕๔,๒๙๘	๑๔๑,๔๑๑	๑,๖๙๕,๗๐๙	๑,๖๔๗,๖๒๔	๒๒๐,๘๖๕	๑,๘๖๘,๔๘๙
20W-50	๒๖๔,๘๕๖	-	๒๖๔,๘๕๖	๒๑๑,๒๙๖	-	๒๑๑,๒๙๖
รวม	๑,๘๑๙,๑๕๔	๑๔๑,๔๑๑	๑,๙๖๐,๕๖๕	๑,๘๕๘,๙๒๐	๒๒๐,๘๖๕	๒,๐๗๙,๗๘๕

กราฟที่ ๔ แสดงเปรียบเทียบปริมาณการจำหน่ายน้ำมันหล่อลื่นเครื่องยนต์ดีเซล ตามมาตรฐาน JASO

